



Nylofor[®] City

Manuel d'installation

Sommaire

1. Les composants du système

1. Les poteaux
2. Les panneaux
3. Les accessoires

■ Installation du système Nylofor City

- Les fondations
- L'installation des poteaux
- L'installation des panneaux

Sommaire

1. Les composants du système

1. Les poteaux
2. Les panneaux
3. Les accessoires

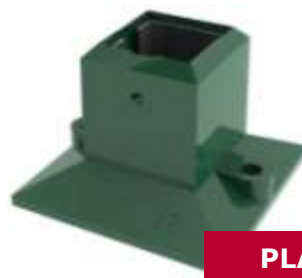
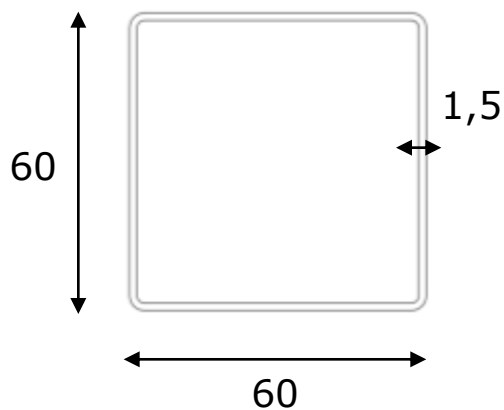
■ Installation du système Nylofor City

- Les fondations
- L'installation des poteaux
- L'installation des panneaux

1. Les composants du système

1.1 Les poteaux

- La section du poteau est toujours de 60x60x1,5mm
- Deux types de poteaux disponibles : poteaux intermédiaires (utilisez les mêmes pour les poteaux d'extrémités) et poteaux d'angles
- Les poteaux sont équipés du nombre de trous et d'inserts correspondant à votre panneau.
- Les poteaux se terminent en partie supérieure, par un capuchon en aluminium
- Les poteaux peuvent être installés à sceller dans le béton ou collés dans une platine pour fixation sur un sol bétonné.



PLATINE



POTEAU SUR
PLATINE

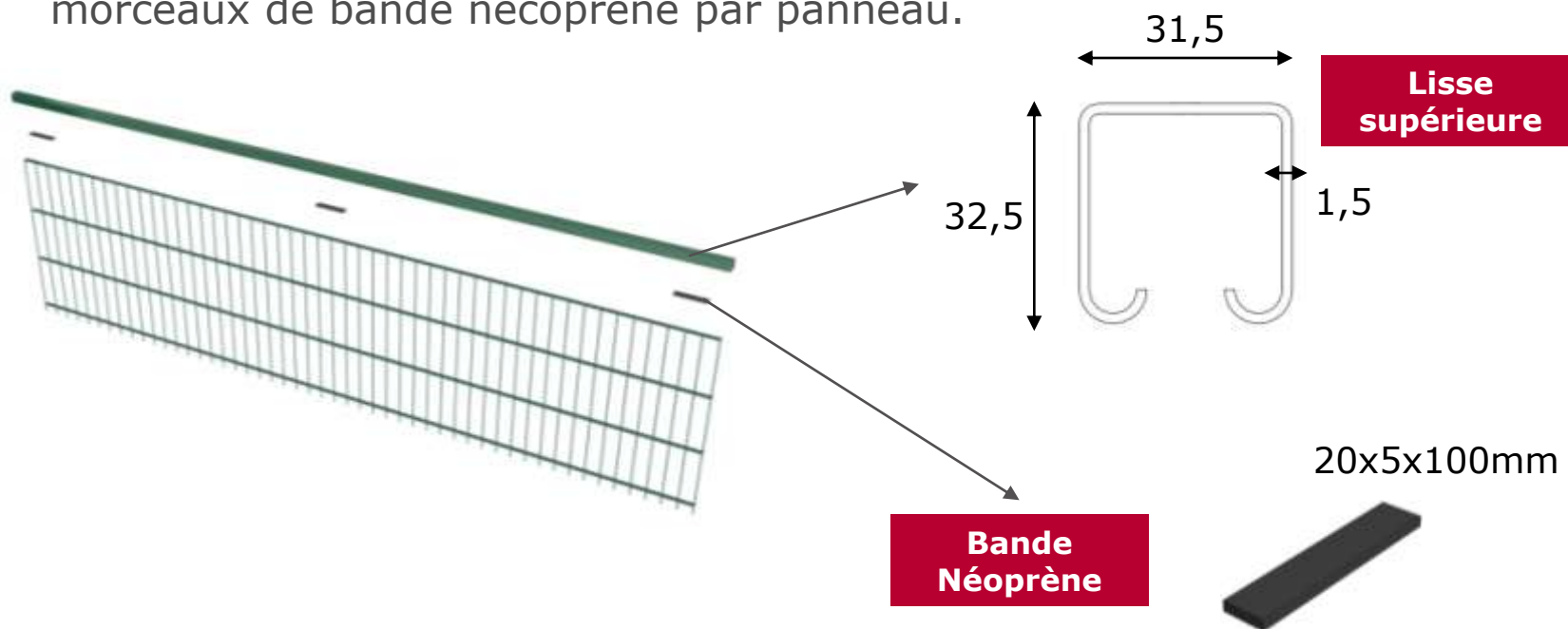
POTEAU A
SCELLER



1. Les composants du système

1.2 Les panneaux

- Le système Nylofor City est composé de panneaux Nylofor F. Les panneaux s'installent avec les picots positionnés vers le bas
- Une lisse métallique se glisse ensuite sur la partie supérieure du panneau, offrant ainsi une rigidité importante à l'ensemble. La largeur standard de la lisse est de 2505 mm
- Une bande néoprène doit être collée entre le panneau Nylofor F et la lisse afin d'éliminer les vibrations et le bruit. Nous recommandons 3 morceaux de bande néoprène par panneau.



1. Les composants du système

1.2 Les panneaux

| Hauteur de la clôture (mm) | Dimensions des panneaux LxH (mm) | Longueur des poteaux <u>à sceller</u> (mm) | Longueur des poteaux <u>sur platine</u> (mm) | Nombre d'inserts |
|-----------------------------------|-----------------------------------------|---------------------------------------------------|-----------------------------------------------------|-------------------------|
| 630 | 2500x630 | 1000 | 647 | 3 |
| 1030 | 2500x1030 | 1500 | 1047 | 3 |
| 1230 | 2500x1230 | 1750 | 1247 | 4 |
| 1430 | 2500x1430 | 2000 | 1447 | 4 |
| 1630 | 2500x1630 | 2200 | 1647 | 5 |
| 1830 | 2500x1830 | 2400 | 1847 | 5 |
| 2030 | 2500x2030 | 2650 | 2047 | 6 |

1. Les composants du système

1.3 Les accessoires

- Le système Nylofor City s'installe avec deux différents types de fixations : Des fixations métalliques sont utilisées pour fixer la lisse supérieure et le panneau aux poteaux et se placent aux extrémités de la lisse. Le reste du panneau est quant à lui fixé au poteau par des pièces de fixation polyamide.
- Il y a **3 différents types de fixations métalliques** :
 - Un modèle pour la fixation intermédiaire,
 - Un modèle pour la fixation d'extrémité ou d'angle gauche
 - Un modèle pour la fixation d'extrémité ou d'angle droite.
 - Ces trois modèles se fixent avec une vis à tête hexagonale (ISO7380) **M6x60** en acier inoxydable.



- Fixations polyamide pour le panneau Nylofor F. Les pièces de fixation polyamide se fixent avec des vis **M6x40 + rondelle en M6**. Attention, si vous mettez une fixation sur la platine (dans le cas d'une pose sur platine), prenez un **boulon M6x60**



Sommaire

1. Les composants du système

1. Les poteaux
2. Les panneaux
3. Les accessoires

■ Installation du système Nylofor City

- Les fondations
- L'installation des poteaux
- L'installation des panneaux

2. L'installation du système Nylofor City

2.1 Les fondations

- Pour obtenir un résultat parfait, nous recommandons de mettre le sol de niveau sur toute la longueur où la clôture sera installée.
- Installez une ligne (à l'aide d'une cordelette), qui matérialise l'emplacement de votre clôture
- Pour vous faciliter la pose, calculez une distance entraxe de 2530 mm
- Pour déterminer la dimension de vos fondations, nous vous conseillons de prendre conseil auprès d'un ingénieur qui les déterminera en fonction de plusieurs paramètres tels que : la charge au vent, l'exposition au soleil, la hauteur de votre clôture, etc... Nous recommandons un béton qualité B30.
- Vos poteaux devront être maintenus pendant toute la phase de prise du béton et aussi longtemps que nécessaire.



2. L'installation du système Nylofor City

2.2 L'installation des poteaux

- Principe d'installation : Pour la pose du système Nylofor City, vous pouvez placer en premier tous vos poteaux et y fixer ensuite les panneaux.

ALIGNEMENT DES POTEAUX

- Placer un piquet avant le premier poteau de votre clôture et un autre après le dernier poteau. Tirez deux cordes entre les deux poteaux.
- Le cordeau inférieur doit se situer entre 20 et 40 cm au dessus du niveau du sol. Le cordeau supérieur sert à aligner les premiers inserts situés sous le capuchon. Alignez tous les inserts avec le fil supérieur.

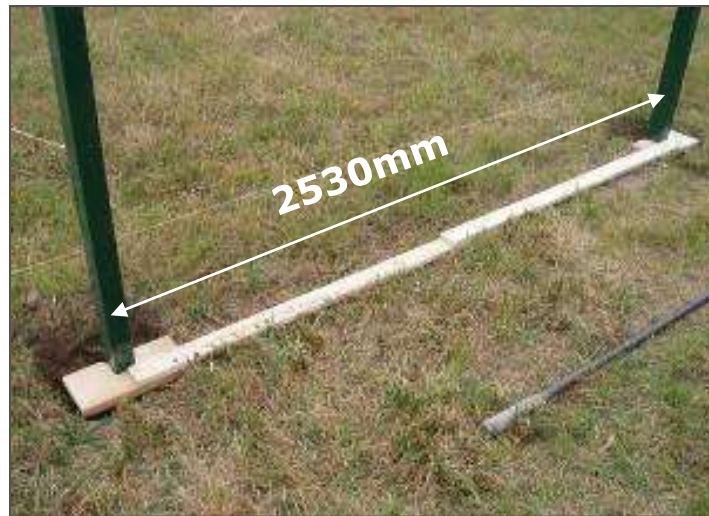


2. L'installation du système Nylofor City

2.2 Installation des poteaux

Positionnement des poteaux (fabriquez un gabarit pour la pose)

- Un gabarit vous aidera grandement pour la pose de vos poteaux à leur bon emplacement
- Le gabarit doit être fabriqué par le poseur, et doit comporter deux encoches pour le positionnement parfait des poteaux
- Installez les poteaux, correctement alignés (verticalement et horizontalement) en vérifiant la bonne distance entre eux.

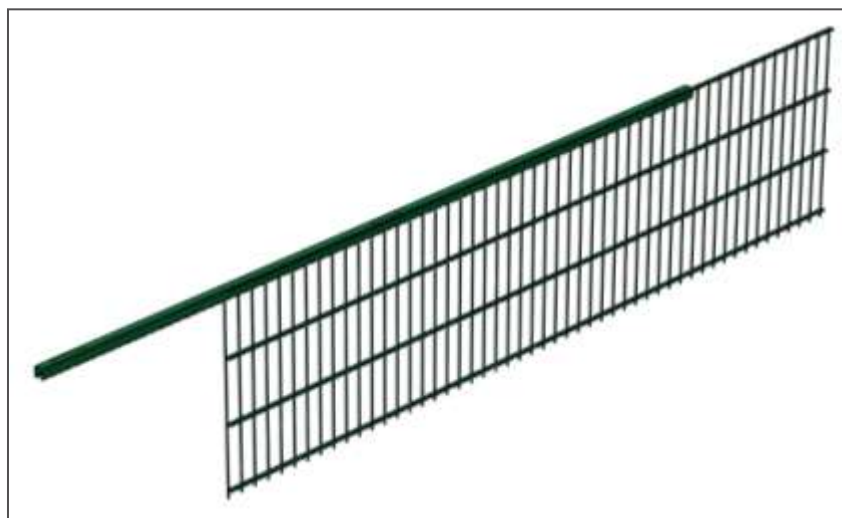
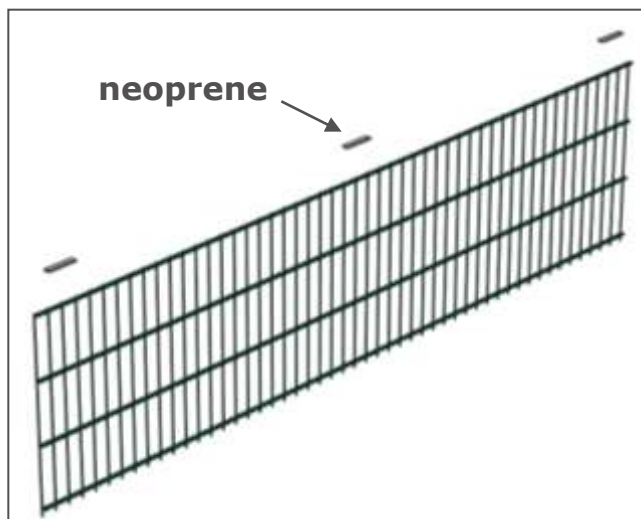


2. L'installation du système Nylofor City

2.3 Installation des panneaux

Montage des panneaux

- Coupez 3 morceaux de bande néoprène que vous collerez sur le dessus du fil horizontal plat du panneau. Répartissez de façon équilibrée les morceaux.
- Faites coulisser la lisse supérieure sur le panneau
- Préparez tous vos panneaux de façon identique.



2. L'installation du système Nylofor City

2.3 Installation des panneaux

Montage des panneaux sur poteaux à sceller

- Fixez le panneau au poteau, au niveau de la lisse supérieure, avec une pièce de fixation métallique (avec boulon M6x60).
- Fixez ensuite les autres points du panneau (au niveau des inserts) avec la fixation polyamide (avec boulon M6x40).
- Répétez cette opération sur tous les poteaux.



2. L'installation du système Nylofor City

2.3 Installation des panneaux

Montage des panneaux avec poteaux sur platine

- Même principe de montage qu'avec les poteaux à sceller
- La fixation du panneau en partie basse, se fait sur la platine. Attention à utiliser un boulon M6x60 pour cette fixation.



2. L'installation du système Nylofor City

2.3 Installation des panneaux

MONTAGE DU POTEAU D'EXTREMITE

- Sur votre poteau d'extrémité, utilisez pour la fixation de la lisse supérieure une pièce de fixation métallique d'extrémité (attention il y en a deux types : droite ou gauche). Les autres points de fixation du panneau se font à l'identique que précédemment décrit avec des pièces de fixation polyamide.



2. L'installation du système Nylofor City

2.3 Installation des panneaux

MONTAGE DES ANGLES ET DES REDANS

- Lors d'un angle, utilisez un poteau spécifique d'angle, avec des inserts positionnés sur les deux faces adjacentes. Fixez vos panneaux en commençant par la lisse supérieure et avec les pièces d'extrémité (droite ou gauche). Le reste du panneau se fixe avec les pièces polyamides comme précédemment indiqué
- Seuls, les angles à 90° sont possibles. Dans tous les autres cas, vous devrez installer un deuxième poteau.
- Dans le cas d'une pose en redan, vous devrez également utiliser deux poteaux au niveau de vos décrochements.

